



# OLMO AL BREMBO

2009  
2014



## L'AMMINISTRAZIONE COMUNALE 2009-2014 PER I CITTADINI

Sindaco del Comune di Olmo:

Dott. Sergio Amboni

All'esecuzione dei progetti hanno

collaborato i seguenti professionisti:

Assessori:

Carmelo Goglio

Walter Milesi

Francesca Goglio

Daniele Busi

Paolo Carzaniga

Alessandra Ferrari

Mario Bonicelli

Diego Ardizzone

Walter Milesi

Gianluca Boffelli

Andrea Gritti

Fabio Plebani

Archos srl

Piero Mosconi

Roberta Carzaniga

Nicola Gallinaro

Andrea Nosari

Diana Ghirardi

Luigino Pirola

Edoardo Milesi

Sebastiano Moioli

## L'ESPERIENZA 2009-2014

Pianificare gli obiettivi è importantissimo, ma è altrettanto importante riflettere su quanto è già stato fatto.

Lo si ritiene un esercizio inutile, una perdita di tempo, ma è solo analizzando gli obiettivi raggiunti e le realizzazioni compiute che è possibile migliorarsi e trovare nuovi stimoli per proseguire il nostro lavoro.

Con queste finalità l'Amministrazione comunale di Olmo al Brembo ha deciso di produrre questa brochure: una raccolta degli studi e delle principali opere pubbliche che il Comune ha realizzato nel quinquennio 2009/2014.

E' ormai nota la difficile contingenza economica che caratterizza la gestione delle amministrazioni comunali e la situazione è ancora più critica per quei piccoli centri montani che non possono avanzare richieste per il loro esiguo peso demografico e la scarsa ripercussione a livello provinciale e regionale della loro economia.

Nonostante ciò, l'amministrazione di Sergio Amboni e della sua giunta ha continuato il percorso di tutela e valorizzazione del territorio che da tempo contraddistingue l'approccio culturale di una comunità, che è fiera e consapevole del patrimonio naturalistico ambientale del suo Comune.

Per perseguire questo scopo l'Amministrazione si è mossa su diversi fronti: lo studio, la redazione e l'approvazione dei documenti di pianificazione del territorio, la realizzazione di opere pubbliche ed il miglioramento delle infrastrutture tecnologiche comunali.

Nel primo gruppo di azioni è indispensabile evidenziare la redazione del PGT: strumento principale della pianificazione del territorio, svolto a partire dalla scorsa amministrazione comunale.

Lo strumento, ampiamente collaudato, ha come valore di previsione il contenimento della nuova edificazione per favorire il

recupero dell'esistente e tale scelta strategica e lungimirante ha determinato l'incremento degli interventi di ristrutturazione, sia del centro storico, sia degli ambiti più esterni, avviando un processo di valorizzazione del patrimonio esistente.

La realizzazione delle opere pubbliche ha visto la ricerca e il ricorso ai finanziamenti che la regione ha reso disponibili e che ha coinvolto ambiti nodali del comune quali l'asse stradale di Via Roma, segno urbanistico fondamentale anche per i non residenti, e il sagrato della Parrocchia di Sant'Antonio Abate che, soprattutto sul lato est, funge da cerniera tra le principali attività della vita pubblica comunale.

L'Amministrazione ha dimostrato grande sensibilità ed attenzione anche riguardo le tematiche relative all'ambiente prevedendo nuove infrastrutture per l'energia (Nuovo impianto fotovoltaico sul tetto delle scuole) e per la gestione dei sottoservizi (Realizzazione del depuratore comunale).

Tale scelta dimostra una particolare attenzione non solo alla tutela del territorio, ma anche una sensibilità alle esigenze del vivere in un centro dotato di servizi efficienti e contemporanei.

Paolo Carzaniga

## **PROGETTI 2009-2014**

### **1. PIANI URBANISTICI**

1.1 IL PIANO DI GOVERNO DEL TERRITORIO

1.2 LA ZONIZZAZIONE ACUSTICA

### **2. OPERE PUBBLICHE**

2.1 IL NUOVO MARCIAPIEDE DI MALPASSO

2.2 IL NUOVO DEPURATORE COMUNALE

2.3 LA RIQUALIFICAZIONE DEL VIALE ROMA

2.4 LA RISISTEMAZIONE DEL MARCIAPIEDE  
DI VIA DONIZETTI

2.5 LA RIQUALIFICAZIONE DEL SAGRATO

2.6 L'IMPIANTO FOTOVOLTAICO DELLE  
SCUOLE

2.7 LA RISTRUTTURAZIONE DELLA TERRAZZA  
DELLA SALA CIVICA

2.8 IL POTENZIAMENTO DELLA SCUOLA  
MATERNA

2.9 LA RISISTEMAZIONE DELLE FACCIATE  
DEGLI SPOGLIATOI

### **3. OPERE IN CORSO**

3.1 LA RISTRUTTURAZIONE DELLA PIAZZOLA  
DEI RIFIUTI

3.2 IL RESTAURO DEL FABBRICATO DELLA  
SCUOLA MATERNA

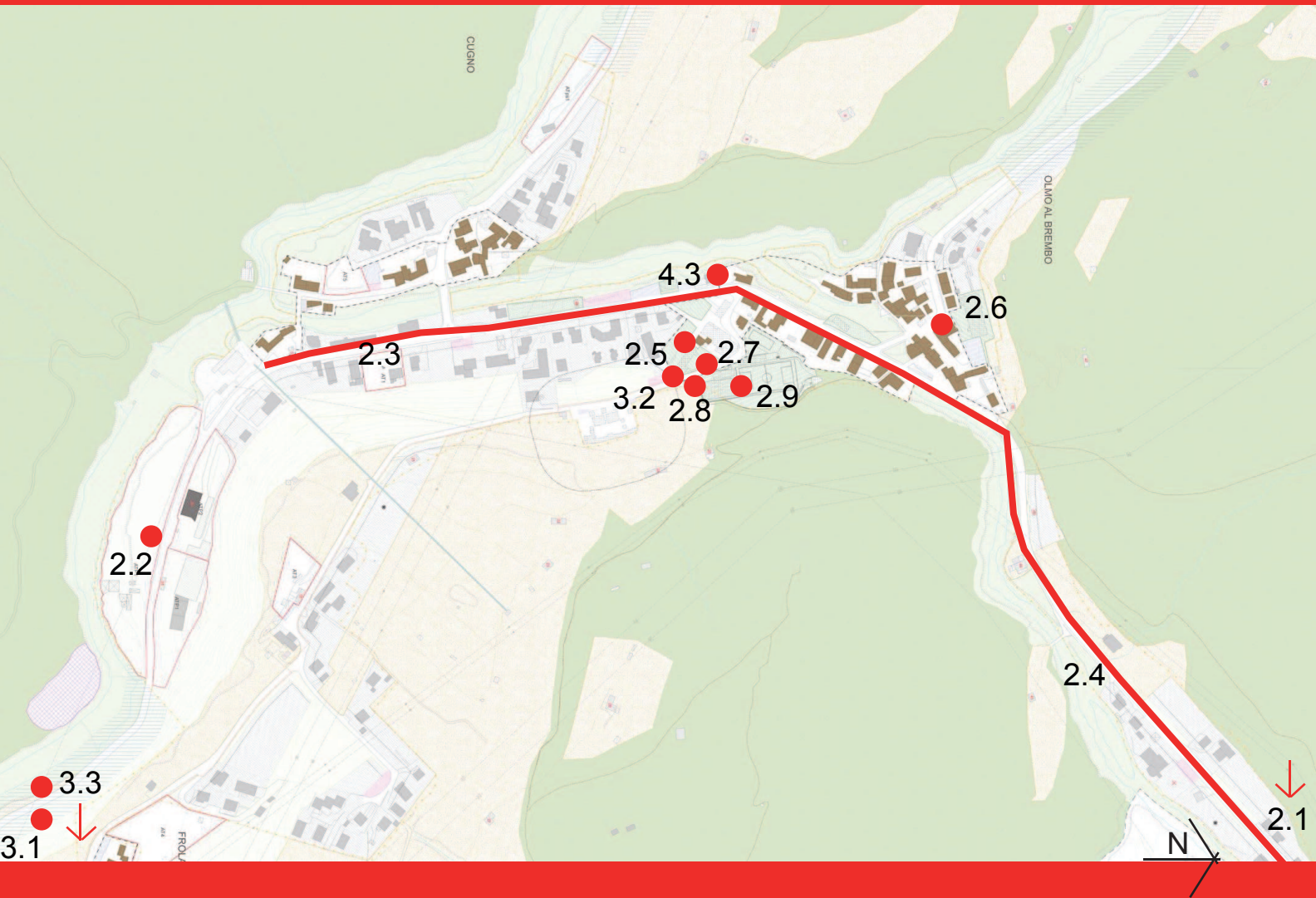
3.3 LA MANUTENZIONE DELLA PIAZZOLA DI  
TRASFERIMENTO RIFIUTI

### **4. ALTRI INTERVENTI**

4.1 IL RIPRISTINO DELLE OPERE DI PRESE  
DELL'ACQUEDOTTO DI PUGNA

4.2 IL RIPRISTINO DELL'ACQUEDOTTO DELLA  
CORNA DEI DARDI

4.3 IL RESTAURO DEL MONUMENTO AI  
CADUTI



## PIANI URBANISTICI 1.1 IL PIANO DI GOVERNO DEL TERRITORIO

**Adottato in data 21/04/2009**

**Approvato in data 19/12/2009**

**Pubblicato sul Burl nel maggio 2011**

### + STRATEGIA

Il principale strumento regolatore della pianificazione urbanistica territoriale, vista la sua importanza, ha avuto un iter piuttosto lungo che si è svolto sostanzialmente durante la giunta "Carmelo Goglio", tuttavia successivamente, nel quinquennio "Sergio Amboni", il Piano è stato definitivamente approvato e, in seguito alla sua pubblicazione sul Bollettino Ufficiale della Regione Lombardia, dal maggio 2011 è il cogente riferimento urbanistico – territoriale.





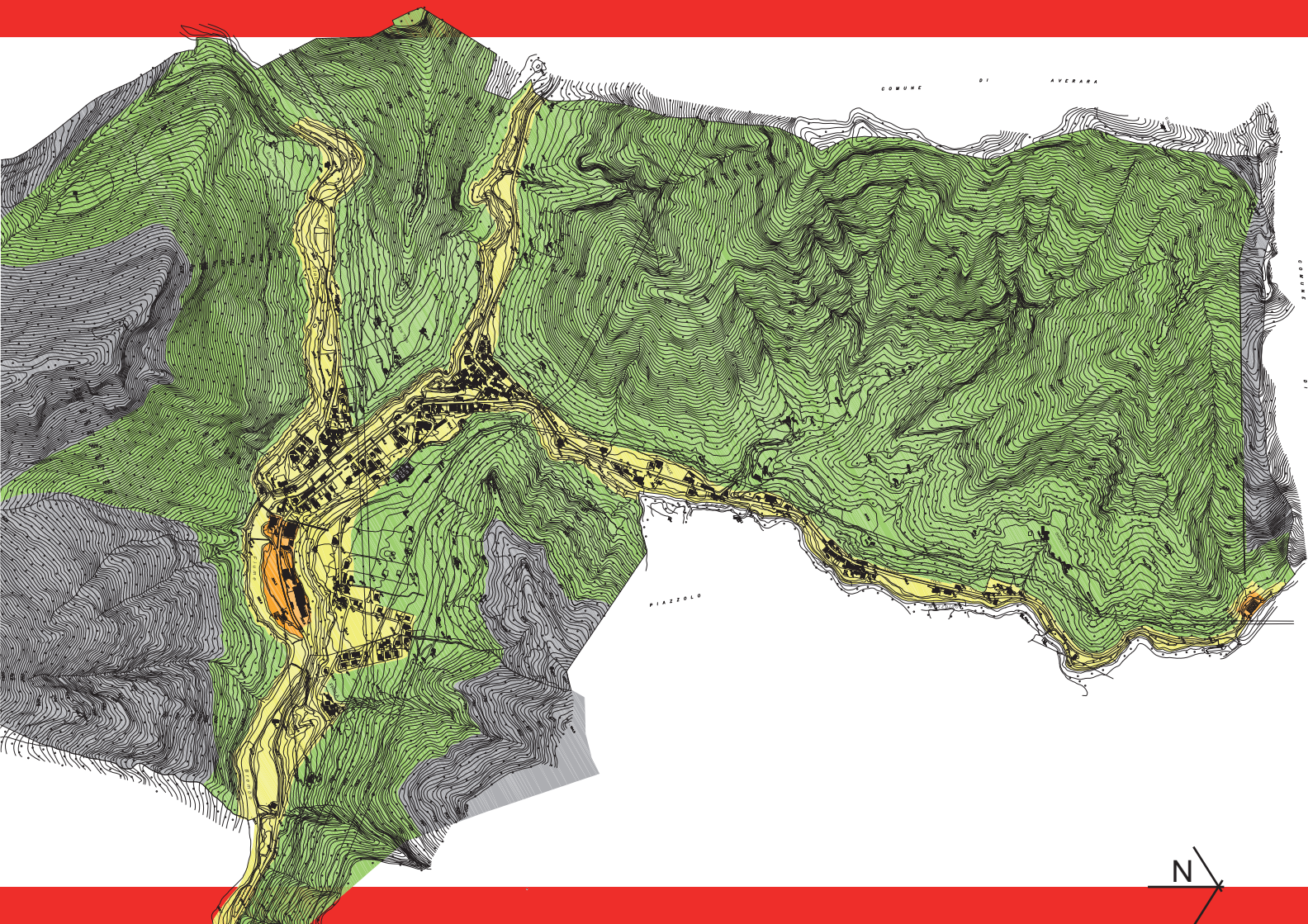
**Adottato in data 30/11/2012**

**Approvato in data 28/03/2013**

**- RUMORE**

Nonostante “il rumore” non sia il principale problema di Olmo al Brembo, l’amministrazione comunale ha dovuto rispondere agli obblighi legislativi regionali e nazionali.

Tuttavia il lavoro svolto non è da intendersi quale mero adempimento “burocratico”, si è infatti colta l’occasione per verificare le reali condizioni di rumorosità dell’ambito residenziale, che ovviamente raggiungono il picco nelle zone che lambiscono la strada provinciale . Inoltre si sono “fissati i paletti” di soglia del rumore per le zone produttive.



## OPERE PUBBLICHE 2.1 IL NUOVO MARCIAPIEDE DI MALPASSO

### **Realizzazione: 2009**

Le problematiche principali dello stato di fatto riguardavano il pericolo di percorrenza del tratto: assenza di marciapiede pedonale nei punti di minor sezione stradale e degrado diffuso della pavimentazione del marciapiede, qualora ci fosse.

### **+ SICUREZZA**

L'ampliamento della carreggiata con la realizzazione di un marciapiede a sbalzo, l'abbattimento delle barriere architettoniche e il rifacimento dei tratti degradati ha permesso la creazione di un percorso protetto.







### + SALVAGUARDIA

#### **Realizzazione: 2010**

Già a partire dalla seconda metà degli anni 1980 l'Amministrazione Comunale provvedeva al riordino degli innumerevoli scarichi diretti nei corpi idrici realizzando un collettore che scaricava, senza trattamento alcuno, nei pressi dello scarico della centrale idroelettrica Italcementi/Italgen dove tutto l'anno vi è una copiosa portata e quindi un'elevata diluizione delle acque usate.

Il Comune di Olmo ha quindi cercato un'area il più vicino possibile al punto di scarico del collettore per realizzare il depuratore.

L'impianto di depurazione è stato realizzato nelle vicinanze del fiume Brembo ed è composto da tre distinti manufatti: la stazione di sollevamento, le vasche per il trattamento di depurazione di acque reflue ed un locale di servizio.

Sono state inoltre realizzate una scogliera di massi ciclopici sotto sagoma, una strada di accesso all'impianto e la recinzione dell'area,

oltre alla costruzione lungo l'intero perimetro di muri di confine e di sostegno rispetto alla strada retrostante e ai terreni adiacenti all'area del depuratore.





**Realizzazione: 2010**

Il viale Roma, posto sul tracciato della S.P. n°1, è stato realizzato a partire dagli anni 50 in concomitanza con la realizzazione del Municipio. Nello stesso periodo sono stati impiantati i primi esemplari di tigli.

Il tratto di viale interessato da questo progetto (oltre 450 metri), presentava numerose criticità dal punto di vista della qualità ambientale e della sicurezza stradale.

Il progetto al fine di riqualificare il tratto di Viale Roma, ha comportato la realizzazione di un nuovo marciapiede più largo di quello già esistente, il tracciato è caratterizzato da opere di moderazione del traffico, di arredo a viale e di nuova illuminazione pubblica, più efficiente anche dal punto di vista energetico. Nell'occasione si è provveduto al rifacimento dell'acquedotto municipale.



+ QUALITA'

**Realizzazione: 2010**

dal Km 42,179 al Km 42,429

L'intervento si riferisce alla riqualificazione di un tratto di marciapiede che lambisce il percorso viario principale di Olmo al Brembo nella zona compresa tra Olmo centro e Malpasso, il tratto segue l'andamento della sponda destra del Brembo.

Si tratta di un percorso di una certa importanza perché consente lo spostamento pedonale in sicurezza tra una zona discosta e il centro storico principale. L'iniziativa, tra le altre cose, si inserisce correttamente nella serie di interventi di valorizzazione viabilistica che da qualche tempo l'amministrazione comunale ha intrapreso.

La riqualificazione ha comportato il ripristino del sottofondo e il rifacimento del cordolo laterale in granito.



+ ORDINE

**Realizzazione: 2010**

Il sagrato della parrocchia di Sant'Antonio Abate è il centro in cui si svolgono le principali attività del paese: l'ambito è caratterizzato dalla presenza della piscina comunale, della palestra, del campo da calcio, della scuola materna, delle aule dell'oratorio, della sede alpini, ecc.

Le problematiche dello stato di fatto:

1. Parcheggio insufficiente per le diverse funzioni esistenti nella zona.
2. Degrado diffuso della pavimentazione.
3. Assenza di una corretta illuminazione.
4. Disordine funzionale e formale dei sotto servizi.

Il progetto si è preoccupato quindi di ridefinire e riqualificare il sagrato formando nuovi parcheggi in aree adiacenti, sostituire i gradini in cemento logorati dell'ingresso principale, uniformare la pavimentazione ed illuminare adeguatamente gli spazi.



## OPERE PUBBLICHE 2.6 L'IMPIANTO FOTOVOLTAICO DELLE SCUOLE

### **Realizzazione : 2011**

In seguito all'adesione dell'Amministrazione Comunale all'iniziativa della Commissione Europea per la riduzione delle emissioni di anidride carbonica, denominata Patto dei Sindaci, è stato installato un impianto fotovoltaico sui tetti dell'edificio scolastico.

### **+ RISPARMIO**

Il progetto farà registrare un risparmio nella spesa delle utenze energetiche con un positivo ritorno dell'investimento compiuto per la realizzazione dell'impianto, poichè si utilizza per il soddisfacimento del personale fabbisogno energetico l'energia che l'impianto autoproduce.





**Realizzazione: 2013**

Il progetto ha comportato il rifacimento dell'impermeabilizzazione e pavimentazione della terrazza d'ingresso dell'asilo fessurata e danneggiata in più punti.

Tale degrado ha causato le infiltrazioni d'acqua nella sala retropalco sottostante, causando numerosi danni.

**+ DECORO**

L'intervento ha pensato la sistemazione della terrazza e la realizzazione di una nuova pavimentazione in pietra di Luserna a spacco.



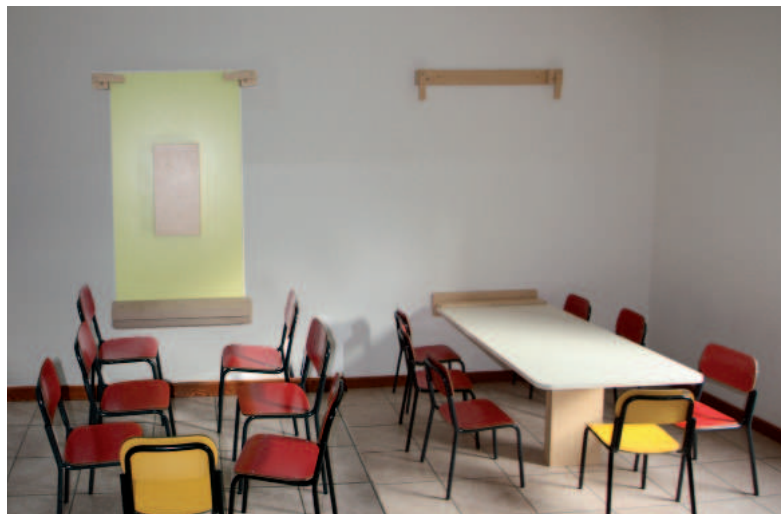
**Realizzazione: 2011**

I lavori per la ristrutturazione della scuola materna "Don Simone Frosio" si sono configurati come una riorganizzazione dell'esistente.

Il progetto è consistito fondamentalmente nella formazione di una nuova cucina realizzata in una stanza attigua alla scuola precedentemente non utilizzata e nella ristrutturazione della vecchia cucina che, unitamente ad un locale già esistente, è stata attrezzata a refettorio.

**+ SPAZI**

La sala refettorio, in considerazione della esiguità dei locali a disposizione per la scuola, viene utilizzata anche come sala sonno, pertanto sono stati pensati dei tavoli con snodo a muro al fine di ottimizzare lo spazio della sala stessa.



- DEGRADO

**Realizzazione: 2013**

Il progetto ha comportato il rifacimento degli intonaci delle due facciate del corpo spogliatoi sito nel centro sportivo, che si presentavano molto ammalorate, soprattutto il fronte a nord prospettante il campo da calcio.



**Realizzazione: in itinere**

L'edificio è fondamentale adibito a scuola materna e sala pubblica.

**+ DIGNITA'**

Esternamente vi sono numerosi aspetti di degrado che al di là delle funzioni devono essere affrontati e risolti: intonaco, serramenti, contorni, gronda e parti in ferro vanno riqualificati al fine di ridare all'edificio quella dignità che merita.







**Progetto grafico:  
CFA STUDIO  
Carzaniga Ferrari Architetti  
Via Don Luigi Palazzolo 23c  
24122 Bergamo  
tel. 035 210006  
[www.carzanigaferrari.com](http://www.carzanigaferrari.com)**

